

EU- och euro-sympatier i november 2005

The EU and Euro Preferences in November 2005

I korta drag

I Partisympatiundersökningen (PSU) som SCB genomförde i november tillfrågades ett urval av svenska medborgare om inställningen till EU – frågan löd: "Är du i huvudsak *för* eller *mot* det svenska medlemskapet i EU eller har du ingen bestämd åsikt?". Sedan förra året ställs en fråga om "euro-sympatier" som lyder: "Om vi idag skulle ha folkomröstning om att ersätta kronan som valuta, skulle du då rösta ja eller nej till att införa euron som valuta i Sverige?". Tidigare mättes EMU-sympatierna i en liknande fråga.

Intervjuerna gjordes per telefon under perioden den 31 oktober till den 24 november 2005.

Stabilt fler för än mot Sveriges EU-medlemskap

Drygt en tredjedel av de tillfrågade – ca 35 procent – säger att de i huvudsak är *mot* Sveriges medlemskap i EU. Andelen *för* EU-medlemskapet är signifikant större (ca 42 procent) och andelen som saknar åsikt är ca 23 procent. Kvinnor är i högre grad än män *mot* EU-medlemskapet – ca 37 respektive ca 33 procent. Bland män är andelen *för* EU signifikant större än andelen *mot* medan det är jämnt bland kvinnorna.

Andel som är för respektive mot EU-medlemskapet i november 2005, svarsfördelning efter kön. Procent

	För	Mot	Vet ej	S:a	Antal svar
Samtliga	42,3	34,9	22,8	100	6 980
Kvinnor	36,6	36,7	26,7	100	3 548
Män	48,2	33,0	18,8	100	3 432

Avståndet ökar mellan ja och nej till euron

Andelen som skulle rösta *ja* till euron vid folkomröstning i november 2005 är statistiskt säkerställt mindre än andelen som skulle rösta *nej*. Ca 36 procent svarar att de skulle rösta *ja* till euron medan ca 49 procent skulle rösta *nej*. Ca 15 procent vet inte hur de skulle göra.



Statistiska centralbyrån
Statistics Sweden

Staffan Sollander, SCB, tfn 08-50 69 49 38, psu@scb.se

Statistiken har producerats av SCB, som ansvarar för officiell statistik inom området.

ISSN 1403-1639 Serie Medborgarinflytande – ME. Utkom den 20 december 2005.

Tidigare publicering: Se avsnittet Fakta om statistiken.

Utgivare av Statistiska meddelanden är Svante Öberg, SCB.

I maj 2005 var skillnaden mellan *ja* och *nej* ca 7 procentenheter men till november har den fördubblats och är ca 13 procentenheter.

Både bland män och bland kvinnor är andelen *nej* signifikant större än andelen *ja*. I maj var det ingen signifikant skillnad mellan *ja* och *nej* bland männen.

Männen är mer positiva till euron än kvinnorna – ca 42 procent jämfört med ca 30 procent. Andelen ”vet ej” är betydligt lägre bland män än bland kvinnor.

Andel som skulle rösta *ja* respektive *nej* till euron i november 2005, svarsfördelning efter kön. Procent

	Ja	Nej	Vet ej	S:a	Antal svar
Samtliga	36,1	49,4	14,5	100	6 980
Kvinnor	30,3	52,4	17,4	100	3 548
Män	42,1	46,3	11,6	100	3 432

Rikstäckande sannolikhetsurval

Intervjuerna i PSU gjordes per telefon med ett riksomfattande slumpmässigt sannolikhetsurval omfattande 9 242 i riksdagsval röstberättigade personer utan övre åldersgräns. Av dessa har 9,8 procent ej anträffats (inkl. hemligt telefonnummer och saknar telefon), 3,4 procent varit alltför sjuka för att intervjuas samt 11,3 procent inte velat medverka till någon del vid intervjun. Det förekommer också att personer inte velat besvara vissa frågor. Intervjuerna gjordes per telefon under perioden den 31 oktober till den 24 november 2005.

Innehåll

Statistiken med kommentarer	4
EU-sympatierna	4
Stabil opinion beträffande Sveriges EU-medlemskap	4
Förändringar i EU-sympatierna	4
EU-sympatierna bland partisympatisörerna	5
Euro-sympatierna	5
Fortfarande stor övervikt för <i>nej</i> till euron	5
Euro-sympatierna bland partisympatisörerna	6
Tabeller	7
1. EU-sympati i november 2005, svarsfördelning efter euro-sympati (röstar <i>ja</i> eller <i>nej</i> till euro). Procent	7
2. Röstar <i>ja</i> eller <i>nej</i> till euro i november 2005 (euro-sympati), svarsfördelning efter EU-sympati och kön. Procent	7
3. EU-sympati i november 2005, svarsfördelning efter EU-sympati i maj 2005. Procent	7
4. Röstar <i>ja</i> eller <i>nej</i> till euro i november 2005 (euro-sympati), svarsfördelning efter euro-sympati i maj 2005 och kön. Procent	7
5. EU-sympatier. Svarsfördelning november 2005. Procent	8
5. Forts. EU-sympatier. Svarsfördelning november 2005. Procent	9
6. Euro-sympatier. Svarsfördelning november 2005. Procent	10
6. Forts. Euro-sympatier. Svarsfördelning november 2005. Procent	11
Diagram	12
1. EU-sympatierna från maj 1992 till november 2005. Procent	12
2. EMU/Euro-sympatierna från november 1997 till november 2005. Procent	12
Fakta om statistiken	13
Detta omfattar statistiken	13
Så görs statistiken	13
Statistikens tillförlitlighet	13
Bra att veta	13
In English	14
Summary	14
List of tables	14
List of terms	15

Statistiken med kommentarer

EU-sympatierna

Stabil opinion beträffande Sveriges EU-medlemskap

En dryg tredjedel av de tillfrågade – ca 35 procent – säger att de i huvudsak är *mot* Sveriges medlemskap i EU (ca 33 procent i maj 2005). Andelen *för* EU-medlemskapet är ca 42 procent (ca 44 procent i maj 2005) och andelen som saknar åsikt är ca 23 procent (ca 22 procent i maj). Jämfört med resultaten i maj 2005 har andelen *för* EU-medlemskapet minskat och andelen *mot* ökat signifikant.

Kvinnor är i högre grad än män *mot* EU-medlemskapet – ca 37 respektive ca 33 procent. Jämfört med maj 2005 är det inga statistiskt säkerställda förändringar bland kvinnorna. Bland män är andelen *för* EU signifikant större än andelen *mot*, men jämfört med maj 2005 har andelen *för* minskat och andelen *mot* ökat signifikant.

Andel som är för respektive mot EU-medlemskapet i november 2005, svarsfördelning efter kön. Procent

	För	Mot	Vet ej	S:a	Antal svar
Samtliga	42,3	34,9	22,8	100	6 980
Kvinnor	36,6	36,7	26,7	100	3 548
Män	48,2	33,0	18,8	100	3 432

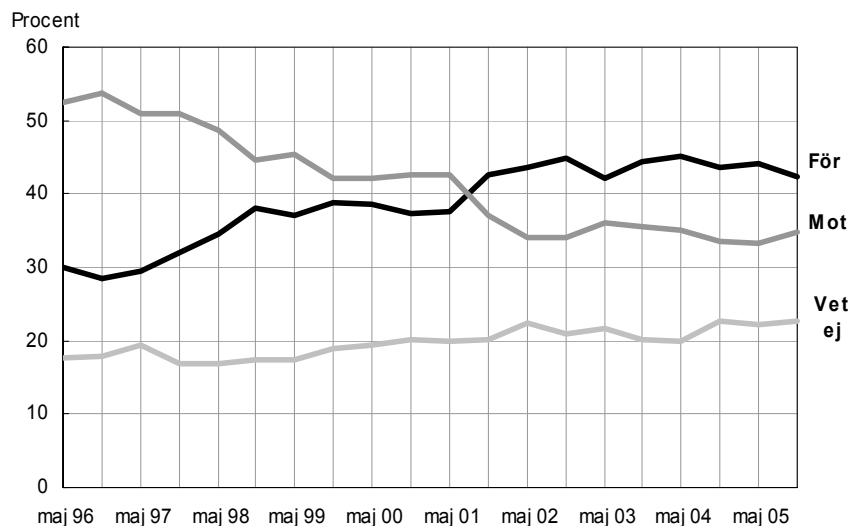
Förändringar i EU-sympatierna

Andelen *för* EU-medlemskapet har sedan november 2001 varit signifikant större än andelen *mot*. Avståndet mellan *för* och *mot* har legat på ca 10 procentenheter till fördel för *för*.

Av dem som i maj 2005 svarade att de var *för* Sveriges medlemskap i EU är det ca 83 procent som står fast, medan ca 5 procent nu är *mot* och ca 12 procent inte har någon uppfattning (se tabell 3). Bland dem som var *mot* EU-medlemskapet i maj 2005 är ca 82 procent fortfarande *mot* medan ca 6 procent nu är *för* EU och ca 12 procent saknar uppfattning.

EU-sympatierna från maj 1996 till november 2005. Procent

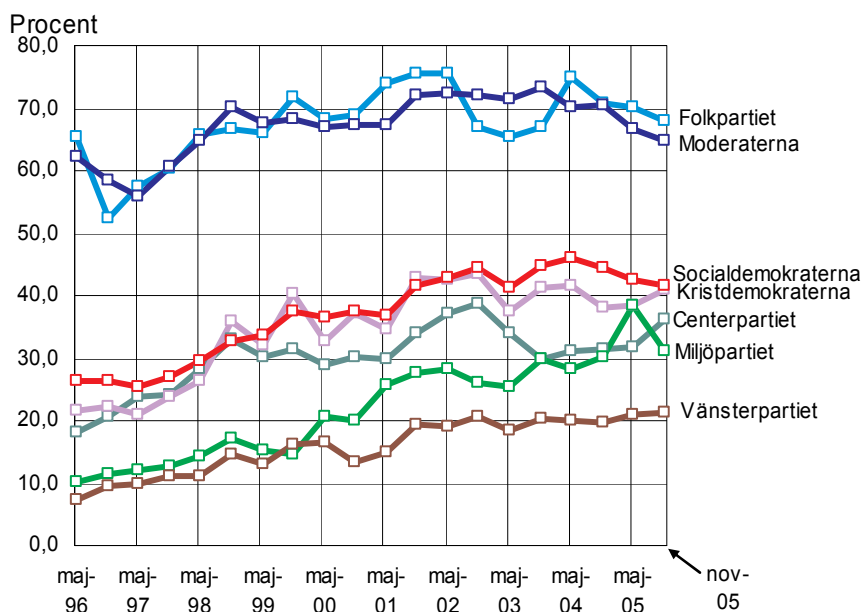
"Är du i huvudsak för eller mot det svenska medlemskapet i EU eller har du ingen bestämd åsikt?"



EU-sympatierna bland partisympatisörerna

Under det senaste halvåret konstateras en nedgång i andel som i huvudsak är *för* Sveriges medlemskap i EU bland miljöpartiets sympatisörer – från ca 38 procent i maj 2005 till ca 31 procent i november 2005 – så partiet är tillbaka på samma nivå som för ett år sedan. Bland moderaterna tycks en nedåtgående trend föreligga i andelen *för* Sveriges medlemskap i EU sedan november 2004 – från ca 71 till ca 65 procent. Bland folkpartisterna har andelen ”vet ej”-svar ökat sedan i maj.

Andel i huvudsak *för* Sveriges EU-medlemskap efter partisympati. Maj och november 1996–2005. Procent



Euro-sympatierna

Fortfarande stor övervikt för *nej* till euron

Andelen som skulle rösta *ja* till euron vid en folkomröstning i november 2005 är statistiskt säkerställt mindre än andelen som skulle rösta *nej*. Ca 36 procent svarar att de skulle rösta *ja* till euron medan ca 49 procent skulle rösta *nej*. Ca 15 procent vet inte hur de skulle göra.

Både bland män och bland kvinnor är andelen *nej* signifikant större än andelen *ja*. I maj var det ingen säkerställd skillnad mellan *ja* och *nej* bland männen.

Männen är mer positiva till euron än kvinnorna – ca 42 procent jämfört med ca 30 procent. Andelen ”vet ej” är betydligt lägre bland män än bland kvinnor.

Jämfört med resultaten i maj 2005 har andelen *nej* till euron ökat – från ca 46 till 49 procent – och andelen *ja* minskat – från ca 39 till ca 36 procent. Båda förändringarna är signifikanta. Förändringarna noteras både bland kvinnor och bland män och är ungefär lika stora i båda grupperna. Andelen ”vet ej”-svar har däremot inte förändrats signifikant.

Andel som skulle rösta *ja* respektive *nej* till euron i november 2005, svarsfördelning efter kön. Procent

	Ja	Nej	Vet ej	S:a	Antal svar
Samtliga	36,1	49,4	14,5	100	6 980
Kvinnor	30,3	52,4	17,4	100	3 548
Män	42,1	46,3	11,6	100	3 432

Av dem som i maj 2005 svarade att de skulle rösta *ja* till euron är det ca 77 procent som står fast medan ca 13 procent nu skulle rösta *nej*. Ca 10 procent har inte någon uppfattning (se tabell 4). Bland dem som skulle ha röstat *nej* i maj 2005 skulle ca 86 procent fortfarande rösta *nej* medan ca 6 procent nu är för euron och ca 8 procent saknar uppfattning.

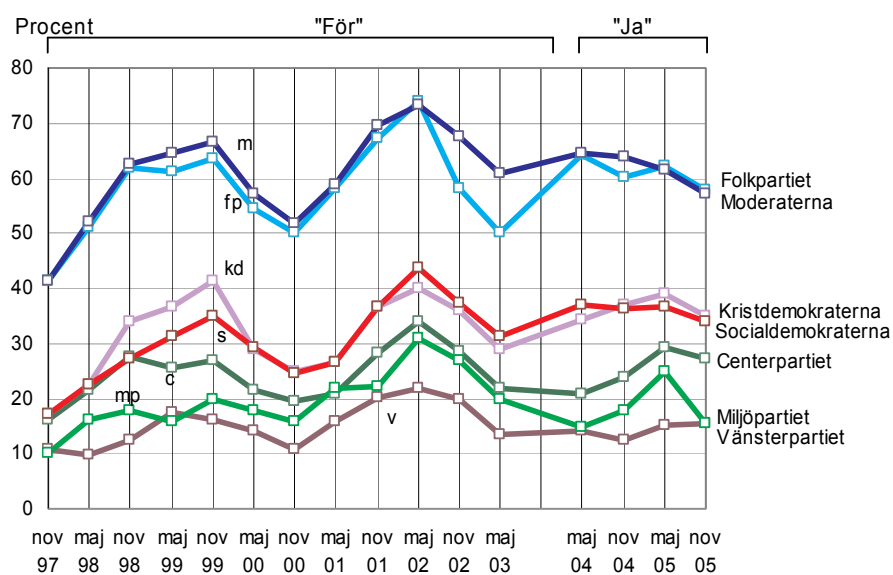
Euro-sympatierna bland partisympatisörerna

Sedan maj 2005 har andelen som skulle rösta *ja* till införandet av euron minskat bland moderaterna – från ca 61 till ca 57 procent. Bland socialdemokraterna har andelen *ja* till euron minskat från ca 37 till ca 34 sedan maj. Även bland miljöpartiets sympatisörer noteras en minskning av andelen *ja* – från ca 25 till ca 16 procent – sedan maj. I samtliga nämnda fall är det andelen *nej* till euron som ökat medan "vet ej" ligger still. Bland kristdemokraterna har andelen *nej* ökat från ca 49 procent i maj till ca 56 procent i november. Alla ovan kommenterade förändringar är statistiskt säkerställda (signifikanta).

Andelen som svarar "vet ej" på frågan om röstning vid hypotetisk folkomröstning varierar mellan ca 9 procent (vänsterpartiet) och ca 14 procent (centerpartiet) i november 2005.

Andel positiva till EMU/Euron efter partisympati. November och maj 1997–2005. Procent. Frågeformuleringarna: se Fakta om statistiken

I diagrammet redovisas inga resultat från november 2003 eftersom frågan då gällde hur man röstat i folkomröstningen om euron som varit i september 2003.



Tabeller

1. EU-sympati i november 2005, svarsfördelning efter euro-sympati (röstar *ja* eller *nej* till euro). Procent

1. EU preferences in November 2005 by euro preferences and sex. Per cent

Euro-sympati november 2005	För eller mot Sveriges EU-medlemskap (EU-sympati). November 2005												
	Alla				Kvinnor				Män				
	För	Mot	Vet ej	S:a	Antal svar	För	Mot	Vet ej	S:a	För	Mot	Vet ej	S:a
Röstar <i>ja</i>	77,1	8,8	14,1	100	2518	72,9	10,2	16,9	100	80,3	7,8	12,0	100
Röstar <i>nej</i>	19,0	58,7	22,3	100	3448	16,8	58,1	25,1	100	21,6	59,4	19,1	100
Vet ej	35,0	18,7	46,3	100	1014	33,0	18,3	48,7	100	38,2	19,3	42,5	100

2. Röstar *ja* eller *nej* till euro i november 2005 (euro-sympati), svarsfördelning efter EU-sympati och kön. Procent

2. Euro preferences in November 2005 by EU preferences and sex. Per cent

EU-sympati november 2005	Röstar <i>ja</i> eller <i>nej</i> till euro. November 2005													
	Alla					Kvinnor					Män			
	JA	NEJ	Vet ej	S:a	Antal svar	JA	NEJ	Vet ej	S:a	JA	NEJ	Vet ej	S:a	
För	65,8	22,2	12,0	100	2952	60,3	24,0	15,6	100	70,1	20,7	9,2	100	
Mot	9,1	83,2	7,7	100	2434	8,4	82,9	8,6	100	9,9	83,4	6,7	100	
Vet ej	22,5	48,9	28,6	100	1573	19,3	49,7	30,9	100	27,2	47,6	25,2	100	

3. EU-sympati i november 2005, svarsfördelning efter EU-sympati i maj 2005. Procent

3. EU preferences in November 2005 by euro preferences in May 2005. Per cent

EU-sympati maj 2005	För eller mot Sveriges EU-medlemskap (EU-sympati). November 2005												
	Alla				Kvinnor				Män				
	För	Mot	Vet ej	S:a	Antal svar	För	Mot	Vet ej	S:a	För	Mot	Vet ej	S:a
För	82,8	5,2	12,0	100	1910	79,2	5,6	15,1	100	85,6	4,9	9,5	100
Mot	6,2	81,8	12,0	100	1447	5,1	82,6	12,2	100	7,5	80,7	11,8	100
Vet ej	19,3	21,8	58,9	100	905	18,6	20,0	61,4	100	20,5	24,4	55,1	100

4. Röstar *ja* eller *nej* till euro i november 2005 (euro-sympati), svarsfördelning efter euro-sympati i maj 2005 och kön. Procent

4. Euro preferences in November 2005 by euro preferences in May 2005 and sex. Per cent

Euro-sympati maj 2005	Röstar <i>ja</i> eller <i>nej</i> till euro. November 2005													
	Alla					Kvinnor					Män			
	JA	NEJ	Vet ej	S:a	Antal svar	JA	NEJ	Vet ej	S:a	JA	NEJ	Vet ej	S:a	
Röstar <i>ja</i>	77,2	12,6	10,2	100	1710	72,1	15,4	12,5	100	81,3	10,3	8,4	100	
Röstar <i>nej</i>	6,2	86,1	7,8	100	1987	5,6	86,2	8,3	100	6,9	85,9	7,1	100	
Vet ej	19,1	34,7	46,2	100	565	19,0	33,9	47,1	100	19,2	36,1	44,7	100	

5. EU-sympatier. Svartsfördelning november 2005. Procent

5. EU preferences in November 2005. Per cent

Frågan löd: "Är du i huvudsak för eller mot det svenska medlemskapet i EU eller har du ingen bestämd åsikt?"

	Nov 2005													
	Alla					Kvinnor				Män				
	För	Mot	Vet ej	S:a	Antal svar	För	Mot	Vet ej	S:a	För	Mot	Vet ej	S:a	
Hela urvalet	42,3	34,9	22,8	100	6 980	36,6	36,7	26,7	100	48,2	33,0	18,8	100	
5:1 Alder														
18 - 20 år	37,2	21,3	41,4	100	333	43,3	16,6	40,1	100	31,8	25,6	42,6	100	
21 - 29 år	42,4	31,5	26,1	100	896	41,7	29,5	28,8	100	43,1	33,3	23,6	100	
30 - 39 år	49,4	30,4	20,2	100	1 246	43,2	31,0	25,8	100	55,7	29,8	14,5	100	
40 - 49 år	42,9	39,4	17,7	100	1 217	35,8	43,4	20,8	100	50,3	35,3	14,4	100	
50 - 59 år	45,1	38,6	16,3	100	1 241	40,4	39,9	19,7	100	50,0	37,3	12,7	100	
60 år -	36,7	36,4	26,9	100	2 047	27,8	40,2	31,9	100	46,4	32,2	21,4	100	
5:2 Region														
Stormalmö	53,2	24,3	22,5	100	395	45,4	24,2	30,4	100	60,7	24,4	14,9	100	
Övr. södra Götaland	40,4	33,9	25,7	100	622	32,4	34,6	33,0	100	48,2	33,2	18,5	100	
Småland med öarna	41,1	36,3	22,6	100	669	35,5	40,6	23,9	100	46,6	32,2	21,2	100	
Göteborgs kommun	50,3	27,9	21,8	100	358	43,4	29,8	26,8	100	58,8	25,6	15,6	100	
Övriga Västsverige	38,9	38,6	22,5	100	1 040	34,3	40,1	25,6	100	44,2	36,8	19,0	100	
Stockholms stad	57,7	23,3	19,1	100	529	47,1	29,2	23,7	100	69,0	16,9	14,1	100	
Övr. Stockholms län	54,3	25,5	20,2	100	772	49,1	27,5	23,4	100	59,5	23,5	17,0	100	
Östra Mellansverige	39,2	36,4	24,4	100	1 231	36,2	34,9	28,9	100	42,3	37,9	19,8	100	
Norra Mellansverige	33,0	42,2	24,8	100	645	25,9	46,7	27,4	100	40,1	37,7	22,2	100	
Mellersta & norra Norrland	29,3	48,0	22,7	100	719	25,1	50,1	24,8	100	33,7	45,8	20,5	100	
5:3 Tätortsbefolkning														
Mindre än 50 procent	26,4	54,2	19,4	100	144	20,8	56,9	22,2	100	31,9	51,4	16,7	100	
50 - 89 procent	37,4	39,0	23,6	100	4 255	32,0	40,9	27,1	100	42,8	37,2	20,0	100	
90 - 99 procent	48,9	28,8	22,3	100	1 875	43,6	29,7	26,7	100	54,5	27,8	17,7	100	
100 procent	57,6	22,4	20,0	100	706	47,8	27,3	24,9	100	68,5	17,0	14,6	100	
5:4 Bostad														
Eget hem(villa etc)	42,5	37,4	20,1	100	4 016	36,6	40,0	23,4	100	48,2	34,9	16,9	100	
Lägenhet, hyres	39,1	33,1	27,8	100	1 895	33,8	34,0	32,2	100	45,6	32,0	22,5	100	
Lägenhet, bostadsrätt	48,5	28,7	22,8	100	1 003	43,5	29,4	27,1	100	53,7	28,0	18,4	100	
5:5 Barn														
Utan barn, 18 - 34 år	45,1	28,5	26,4	100	1 349	45,9	26,0	28,1	100	44,6	30,3	25,1	100	
Utan barn, 35 år -	39,8	37,4	22,8	100	3 560	32,4	40,7	26,9	100	47,6	33,9	18,5	100	
Med barn, 1-2 barn	46,2	34,0	19,8	100	1 683	39,2	35,9	24,9	100	54,7	31,8	13,5	100	
Med 3 barn -	38,4	37,9	23,7	100	388	35,6	35,2	29,2	100	42,0	41,4	16,6	100	
5:6 Partival 2002														
Centerpartiet	37,5	45,0	17,5	100	360	30,2	49,7	20,1	100	45,6	39,8	14,6	100	
Folkpartiet Liberalerna	67,5	19,3	13,2	100	544	63,1	21,7	15,2	100	72,4	16,5	11,0	100	
Moderaterna	65,3	20,9	13,8	100	1 165	56,9	24,5	18,6	100	71,4	18,2	10,4	100	
Kristdemokraterna	42,1	41,8	16,1	100	316	35,2	44,9	19,9	100	50,7	37,9	11,4	100	
Miljöpartiet de gröna	33,7	50,2	16,0	100	243	32,4	51,4	16,2	100	35,6	48,5	15,8	100	
Socialdemokraterna	41,7	34,8	23,5	100	2 168	37,0	35,0	28,0	100	46,5	34,5	19,0	100	
Vänsterpartiet	21,8	62,5	15,7	100	440	18,6	64,3	17,1	100	26,4	59,9	13,7	100	
Övriga partier	19,7	67,6	12,7	100	71	21,2	69,7	9,1	100	18,4	65,8	15,8	100	
Ej röstat	24,9	39,6	35,4	100	855	20,0	38,7	41,3	100	30,0	40,6	29,5	100	
5:7 Partisympati nov 2005														
Centerpartiet	36,1	45,2	18,7	100	305	28,8	50,6	20,5	100	43,6	39,6	16,8	100	
Folkpartiet Liberalerna	67,9	16,5	15,6	100	430	63,4	17,4	19,2	100	72,8	15,5	11,7	100	
Moderaterna	64,7	20,4	14,8	100	1 347	55,4	24,8	19,7	100	71,2	17,4	11,4	100	
Kristdemokraterna	41,1	41,1	17,7	100	175	31,3	46,9	21,9	100	53,2	34,2	12,7	100	
Miljöpartiet de gröna	31,2	48,2	20,6	100	218	30,1	48,5	21,3	100	32,9	47,6	19,5	100	
Socialdemokraterna	41,6	33,0	25,3	100	1 902	37,6	31,7	30,6	100	45,6	34,3	20,1	100	
Vänsterpartiet	21,2	65,3	13,5	100	288	19,0	68,7	12,3	100	24,0	60,8	15,2	100	
Övriga partier	24,0	62,0	14,0	100	171	17,6	66,2	16,2	100	28,9	58,8	12,4	100	
Inga sympatier/Vet ej	30,0	39,8	30,2	100	2 144	27,8	39,6	32,6	100	32,9	40,0	27,1	100	

5. Forts. EU-sympatier. Svartsfördelning november 2005. Procent

5. Cont. EU preferences in November 2005. Per cent

	Nov 2005													
	Alla					Kvinnor				Män				
	För	Mot	Vet ej	S:a	Antal svar	För	Mot	Vet ej	S:a	För	Mot	Vet ej	S:a	
Hela urvalet	42,3	34,9	22,8	100	6 980	36,6	36,7	26,7	100	48,2	33,0	18,8	100	
5:8 Yrkesverksam														
Yrkesverksamma	46,2	35,1	18,7	100	4 603	40,9	37,4	21,7	100	51,1	32,9	15,9	100	
Ej yrkesverksamma	34,9	34,6	30,5	100	2 367	29,5	35,6	35,0	100	41,8	33,4	24,8	100	
5:9 Socioekonomisk grupp (inkl. ej yrkesverksamma)														
Arbetare	27,8	43,2	29,0	100	2 662	24,3	42,4	33,4	100	31,3	44,0	24,7	100	
Ej facklärd, varuprod.	26,2	43,3	30,6	100	409	19,2	49,2	31,5	100	29,4	40,5	30,1	100	
Ej facklärd, tjänsteprod.	27,5	41,3	31,2	100	1 206	23,3	42,1	34,7	100	36,7	39,6	23,6	100	
Facklärd, varuprod.	27,1	48,3	24,6	100	667	29,4	35,3	35,3	100	26,9	49,7	23,4	100	
Facklärd, tjänsteprod	31,6	40,0	28,4	100	380	28,0	41,8	30,2	100	47,8	31,9	20,3	100	
Tjänstemän	54,3	30,3	15,4	100	3 008	46,0	34,7	19,4	100	64,6	24,9	10,5	100	
Lägre I (- 2 års utb.)	39,4	37,9	22,7	100	343	36,9	38,7	24,4	100	48,6	34,7	16,7	100	
Lägre II (2 - 3 års utb.)	45,7	34,3	20,0	100	495	38,9	36,7	24,4	100	54,7	31,1	14,2	100	
Mellan (3 - 6 års utb.)	51,1	32,7	16,2	100	1 264	43,6	36,8	19,6	100	61,5	27,0	11,5	100	
Högre (6 - års utb.)	69,0	22,0	9,1	100	906	62,4	26,1	11,6	100	73,8	19,0	7,2	100	
Ensamföretagare	48,6	33,1	18,3	100	356	41,1	40,2	18,8	100	52,0	29,9	18,0	100	
Övriga företagare	52,4	25,9	21,8	100	317	45,0	26,3	28,7	100	54,9	25,7	19,4	100	
Lantbrukare	34,1	42,7	23,2	100	82	18,9	45,9	35,1	100	46,7	40,0	13,3	100	
Studierande	41,9	26,8	31,3	100	451	43,7	25,9	30,4	100	39,7	27,9	32,4	100	
5:10 Socioekonomisk grupp (yrkesverksamma)														
Arbetare	31,4	42,8	25,8	100	1 782	28,9	41,4	29,7	100	33,6	44,0	22,4	100	
Ej facklärd, varuprod.	31,2	42,1	26,7	100	266	25,8	47,0	27,3	100	33,0	40,5	26,5	100	
Ej facklärd, tjänsteprod.	32,6	39,6	27,8	100	778	28,4	40,5	31,1	100	39,7	38,0	22,3	100	
Facklärd, varuprod.	28,4	50,4	21,1	100	454	35,6	35,6	28,9	100	27,6	52,1	20,3	100	
Facklärd, tjänsteprod	32,7	40,1	27,1	100	284	29,4	42,9	27,7	100	50,0	26,1	23,9	100	
Tjänstemän	56,0	30,7	13,2	100	2 277	48,4	35,3	16,3	100	65,3	25,2	9,4	100	
Lägre I (- 2 års utb.)	43,3	38,1	18,6	100	194	40,7	39,3	20,0	100	52,3	34,1	13,6	100	
Lägre II (2 - 3 års utb.)	48,8	34,8	16,4	100	365	42,8	37,8	19,4	100	56,1	31,1	12,8	100	
Mellan (3 - 6 års utb.)	51,1	34,1	14,8	100	973	43,4	38,7	18,0	100	62,4	27,4	10,2	100	
Högre (6 - års utb.)	69,4	22,4	8,2	100	745	64,7	25,6	9,7	100	72,9	20,0	7,1	100	
Ensamföretagare	51,7	31,3	17,0	100	288	45,7	38,3	16,0	100	54,1	28,5	17,4	100	
Övriga företagare	58,2	23,6	18,3	100	208	55,8	27,9	16,3	100	58,8	22,4	18,8	100	
Lantbrukare	47,8	47,8	4,3	100	23	50,0	50,0	-	100	47,6	47,6	4,8	100	
5:11 Arbetsgivare (yrkesverksamma)														
Offentlig sektor	42,5	38,4	19,2	100	1 644	37,4	40,3	22,2	100	54,7	33,6	11,7	100	
Statligt anställda	54,3	32,3	13,4	100	359	51,1	32,1	16,8	100	57,7	32,6	9,7	100	
Kommunalt anställda	37,0	40,9	22,1	100	998	32,5	42,7	24,8	100	51,5	34,9	13,6	100	
Landstingsanställda	46,7	37,3	16,0	100	287	43,1	39,0	17,9	100	58,0	31,9	10,1	100	
Privat sektor	47,3	34,4	18,2	100	2 376	44,7	34,5	20,8	100	49,0	34,4	16,7	100	
Anställda arbetare	33,1	42,8	24,1	100	1 164	31,5	40,7	27,9	100	33,8	43,7	22,5	100	
Anställda tjänstemän	61,1	26,4	12,5	100	1 212	53,5	30,4	16,1	100	67,1	23,2	9,7	100	
5:12 Fackförening (yrkesverksamma)														
Ej anställd	52,9	28,3	18,7	100	561	45,3	32,7	22,0	100	55,7	26,8	17,5	100	
LO	30,9	44,6	24,6	100	1 470	28,2	43,5	28,2	100	33,6	45,6	20,7	100	
TCO	49,1	36,1	14,8	100	1 111	40,2	41,8	18,0	100	61,8	28,0	10,2	100	
SACO	70,1	21,6	8,3	100	472	65,2	25,0	9,8	100	75,4	18,0	6,6	100	
Annan	45,3	35,8	18,9	100	95	51,6	32,3	16,1	100	42,2	37,5	20,3	100	
Ej ansluten	51,2	29,5	19,3	100	877	49,0	28,4	22,6	100	53,0	30,4	16,6	100	
5:13 Utbildningsnivå														
Förgymnasial utbildning	27,2	41,2	31,6	100	1 314	22,9	38,9	38,1	100	30,9	43,1	26,0	100	
Gymnasial utbildning	40,2	38,6	21,2	100	3 022	36,2	40,1	23,7	100	44,2	37,0	18,8	100	
Eftergym. utb. < 3 år	52,1	30,5	17,4	100	868	44,0	34,5	21,6	100	61,4	26,0	12,6	100	
Eftergym. utb. minst 3 år	64,2	24,7	11,1	100	1 125	55,6	30,4	14,0	100	74,3	18,0	7,7	100	
Okänd utbildning	31,5	28,7	39,8	100	651	19,4	32,3	48,3	100	46,1	24,4	29,5	100	
5:14 Utländsk/svensk bakgrund														
Utländsk bakgrund	50,3	21,5	28,2	100	688	48,6	18,7	32,7	100	52,2	24,7	23,1	100	
Svensk bakgrund	41,4	36,4	22,2	100	6 292	35,2	38,8	26,0	100	47,8	33,9	18,3	100	

6. Euro-sympatier. Svartsfördelning november 2005. Procent**6. Euro preferences in November 2005. Per cent**

Frågan löd: "Om vi i dag skulle ha folkomröstning om att ersätta kronan som valuta, skulle du då rösta ja eller nej till att införa euron som valuta i Sverige?"

	Nov 2005												
	Alla					Kvinnor				Män			
	Ja	Nej	Vet ej	S:a	Antal svar	Ja	Nej	Vet ej	S:a	Ja	Nej	Vet ej	S:a
Hela urvalet	36,1	49,4	14,5	100	6 980	30,3	52,4	17,4	100	42,1	46,3	11,6	100
6:1 Ålder													
18 - 20 år	32,1	58,3	9,6	100	333	31,8	56,7	11,5	100	32,4	59,7	8,0	100
21 - 29 år	34,3	51,7	14,1	100	896	30,4	54,6	15,0	100	37,9	48,9	13,2	100
30 - 39 år	41,1	45,3	13,6	100	1 246	34,0	49,4	16,6	100	48,4	41,2	10,4	100
40 - 49 år	36,6	51,2	12,2	100	1 217	28,2	57,8	14,1	100	45,4	44,3	10,3	100
50 - 59 år	39,6	48,3	12,1	100	1 241	35,6	50,1	14,3	100	43,8	46,4	9,8	100
60 år -	32,0	49,0	19,0	100	2 047	25,9	50,8	23,3	100	38,7	47,1	14,1	100
6:2 Region													
Stormalmö	41,0	43,0	15,9	100	395	36,1	45,9	18,0	100	45,8	40,3	13,9	100
Övr. södra Götaland	35,7	48,4	15,9	100	622	29,1	47,9	23,0	100	42,2	48,9	8,9	100
Småland med öarna	33,6	50,8	15,5	100	669	26,4	57,0	16,7	100	40,7	44,8	14,5	100
Göteborgs kommun	36,9	49,2	14,0	100	358	31,3	51,0	17,7	100	43,8	46,9	9,4	100
Övriga Västsverige	33,9	52,2	13,8	100	1 040	29,2	55,7	15,1	100	39,3	48,3	12,5	100
Stockholms stad	49,0	37,1	14,0	100	529	39,1	45,6	15,3	100	59,6	27,8	12,5	100
Övr. Stockholms län	45,3	39,5	15,2	100	772	41,6	38,8	19,5	100	49,1	40,2	10,7	100
Östra Mellansverige	34,6	51,7	13,7	100	1 231	29,9	54,0	16,2	100	39,4	49,3	11,3	100
Norra Mellansverige	31,9	54,1	14,0	100	645	24,6	58,9	16,5	100	39,2	49,4	11,4	100
Mellersta & norra Norrland	25,5	60,1	14,5	100	719	19,6	62,3	18,2	100	31,5	57,9	10,7	100
6:3 Tätortsbefolkning													
Mindre än 50 procent	21,5	61,1	17,4	100	144	20,8	62,5	16,7	100	22,2	59,7	18,1	100
50 - 89 procent	32,7	53,0	14,4	100	4 255	26,5	56,0	17,5	100	38,9	49,9	11,2	100
90 - 99 procent	40,5	44,6	14,8	100	1 875	36,0	46,4	17,5	100	45,4	42,7	11,9	100
100 procent	47,7	38,1	14,2	100	706	38,6	44,9	16,5	100	57,7	30,7	11,6	100
6:4 Bostad													
Eget hem(villa etc)	36,8	50,2	12,9	100	4 016	30,9	53,1	16,0	100	42,5	47,5	10,0	100
Lägenhet, hyres	32,8	50,7	16,5	100	1 895	27,5	53,1	19,4	100	39,3	47,8	12,9	100
Lägenhet, bostadsrätt	40,3	44,2	15,6	100	1 003	34,7	48,5	16,8	100	46,1	39,6	14,3	100
6:5 Barn													
Utan barn, 18 - 34 år	36,7	51,5	11,8	100	1 349	33,4	54,0	12,6	100	39,1	49,7	11,2	100
Utan barn, 35 år -	34,3	49,5	16,2	100	3 560	28,9	51,2	19,9	100	40,0	47,6	12,4	100
Med barn, 1-2 barn	39,6	47,0	13,4	100	1 683	31,7	52,6	15,7	100	49,3	40,1	10,6	100
Med 3 barn -	35,1	51,8	13,1	100	388	27,4	56,6	16,0	100	45,0	45,6	9,5	100
6:6 Partival 2002													
Centerpartiet	28,6	56,7	14,7	100	360	23,3	60,3	16,4	100	34,5	52,6	12,9	100
Folkpartiet Liberalerna	56,8	30,1	13,1	100	544	47,9	34,8	17,2	100	66,9	24,8	8,3	100
Moderaterna	57,4	31,2	11,3	100	1 165	48,1	34,6	17,4	100	64,2	28,8	7,0	100
Kristdemokraterna	35,8	54,4	9,8	100	316	28,4	60,2	11,4	100	45,0	47,1	7,9	100
Miljöpartiet de gröna	18,9	65,4	15,6	100	243	21,1	62,7	16,2	100	15,8	69,3	14,9	100
Socialdemokraterna	35,1	51,6	13,4	100	2 168	31,3	53,1	15,5	100	38,8	50,0	11,2	100
Vänsterpartiet	14,3	75,2	10,5	100	440	12,4	74,0	13,6	100	17,0	76,9	6,0	100
Övriga partier	21,1	66,2	12,7	100	71	21,2	60,6	18,2	100	21,1	71,1	7,9	100
Ej röstat	25,3	53,9	20,8	100	855	19,7	58,5	21,8	100	30,9	49,3	19,8	100
6:7 Partisympati nov 2005													
Centerpartiet	27,2	59,0	13,8	100	305	21,2	63,5	15,4	100	33,6	54,4	12,1	100
Folkpartiet Liberalerna	57,9	29,5	12,6	100	430	50,4	32,6	17,0	100	66,0	26,2	7,8	100
Moderaterna	57,2	31,7	11,1	100	1 347	48,4	35,0	16,7	100	63,4	29,4	7,2	100
Kristdemokraterna	34,9	56,0	9,1	100	175	22,9	67,7	9,4	100	49,4	41,8	8,9	100
Miljöpartiet de gröna	15,6	71,6	12,8	100	218	17,6	69,1	13,2	100	12,2	75,6	12,2	100
Socialdemokraterna	33,8	52,8	13,4	100	1 902	29,7	54,4	15,9	100	37,7	51,3	10,9	100
Vänsterpartiet	15,3	75,7	9,0	100	288	13,5	76,1	10,4	100	17,6	75,2	7,2	100
Övriga partier	22,8	67,3	9,9	100	171	20,3	70,3	9,5	100	24,7	64,9	10,3	100
Inga sympatier/Vet ej	27,8	52,3	19,9	100	2 144	24,8	53,6	21,7	100	31,6	50,7	17,7	100

6. Forts. Euro-sympatier. Svartsfördelning november 2005. Procent

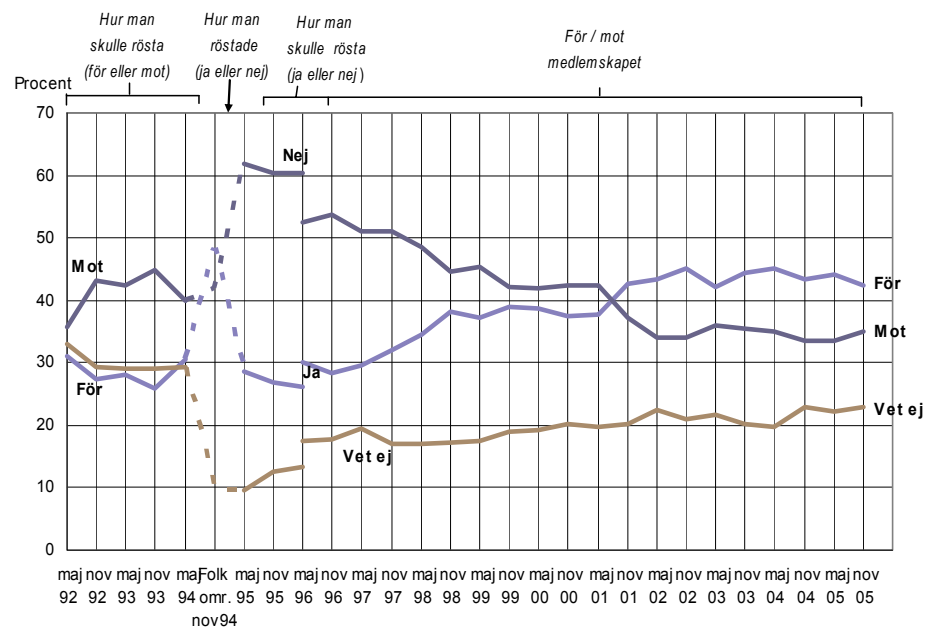
6. Cont. Euro preferences in November 2005. Per cent

	Nov 2005												
	Alla					Kvinnor				Män			
	Ja	Nej	Vet ej	S:a	Antal svar	Ja	Nej	Vet ej	S:a	Ja	Nej	Vet ej	S:a
Hela urvalet	36,1	49,4	14,5	100	6 980	30,3	52,4	17,4	100	42,1	46,3	11,6	100
6:8 Yrkesverksam													
Yrkesverksamma	39,5	48,4	12,0	100	4 603	32,9	52,6	14,6	100	45,8	44,5	9,7	100
Ej yrkesverksamma	29,5	51,5	19,0	100	2 367	26,0	52,2	21,8	100	33,9	50,7	15,5	100
6:9 Socioekonomisk grupp (inkl. ej yrkesverksamma)													
Arbetare	25,4	59,2	15,3	100	2 662	22,3	59,9	17,8	100	28,5	58,6	12,9	100
Ej facklärd, varuprod.	24,2	59,4	16,4	100	409	18,5	64,6	16,9	100	26,9	57,0	16,1	100
Ej facklärd, tjänsteprod.	26,1	57,5	16,4	100	1 206	22,4	59,4	18,2	100	34,1	53,3	12,6	100
Facklärd, varuprod.	23,7	63,1	13,2	100	667	17,6	60,3	22,1	100	24,4	63,4	12,2	100
Facklärd, tjänsteprod	27,6	57,9	14,5	100	380	24,8	59,2	16,1	100	40,6	52,2	7,2	100
Tjänstemän	44,5	42,5	13,0	100	3 008	37,0	47,4	15,6	100	53,8	36,3	9,9	100
Lägre I (- 2 års utb.)	32,4	49,3	18,4	100	343	29,2	51,7	19,2	100	44,4	40,3	15,3	100
Lägre II (2 - 3 års utb.)	41,8	47,5	10,7	100	495	36,7	51,6	11,7	100	48,6	42,0	9,4	100
Mellan (3 - 6 års utb.)	41,0	45,4	13,6	100	1 264	34,5	49,2	16,3	100	50,0	40,2	9,8	100
Högre (6 - års utb.)	55,4	33,1	11,5	100	906	47,6	37,9	14,5	100	61,0	29,7	9,3	100
Ensamföretagare	44,1	44,4	11,5	100	356	35,7	50,9	13,4	100	48,0	41,4	10,7	100
Övriga företagare	53,0	36,0	11,0	100	317	38,8	42,5	18,8	100	57,8	33,8	8,4	100
Lantbrukare	19,5	48,8	31,7	100	82	8,1	51,4	40,5	100	28,9	46,7	24,4	100
Studering	31,3	53,4	15,3	100	451	30,8	52,6	16,6	100	31,9	54,4	13,7	100
6:10 Socioekonomisk grupp (yrkesverksamma)													
Arbetare	27,6	59,0	13,4	100	1 782	23,7	60,6	15,7	100	31,0	57,7	11,3	100
Ej facklärd, varuprod.	27,8	59,4	12,8	100	266	19,7	65,2	15,2	100	30,5	57,5	12,0	100
Ej facklärd, tjänsteprod.	29,3	56,8	13,9	100	778	24,3	59,9	15,8	100	37,7	51,7	10,6	100
Facklärd, varuprod.	24,0	63,4	12,6	100	454	20,0	64,4	15,6	100	24,4	63,3	12,2	100
Facklärd, tjänsteprod	28,5	57,7	13,7	100	284	24,4	60,1	15,5	100	50,0	45,7	4,3	100
Tjänstemän	45,9	42,7	11,4	100	2 277	38,2	48,1	13,7	100	55,2	36,2	8,6	100
Lägre I (- 2 års utb.)	36,6	50,0	13,4	100	194	34,0	52,0	14,0	100	45,5	43,2	11,4	100
Lägre II (2 - 3 års utb.)	43,6	47,4	9,0	100	365	37,3	54,2	8,5	100	51,2	39,0	9,8	100
Mellan (3 - 6 års utb.)	41,7	46,1	12,1	100	973	34,9	50,1	15,0	100	51,8	40,4	7,9	100
Högre (6 - års utb.)	54,9	34,1	11,0	100	745	46,9	38,8	14,4	100	60,9	30,6	8,5	100
Ensamföretagare	47,9	41,7	10,4	100	288	38,3	49,4	12,3	100	51,7	38,6	9,7	100
Övriga företagare	62,0	31,3	6,7	100	208	48,8	41,9	9,3	100	65,5	28,5	6,1	100
Lantbrukare	39,1	43,5	17,4	100	23	-	50,0	50,0	100	42,9	42,9	14,3	100
6:11 Arbetsgivare (yrkesverksamma)													
Offentlig sektor	34,9	51,6	13,5	100	1 644	30,4	54,1	15,5	100	45,7	45,7	8,6	100
Statligt anställda	43,2	44,3	12,5	100	359	37,0	47,8	15,2	100	49,7	40,6	9,7	100
Kommunalt anställda	30,7	55,6	13,7	100	998	26,6	57,5	15,9	100	43,8	49,4	6,8	100
Landstingsanställda	39,0	47,0	13,9	100	287	38,1	47,2	14,7	100	42,0	46,4	11,6	100
Privat sektor	40,2	48,4	11,4	100	2 376	35,5	51,3	13,2	100	43,1	46,6	10,3	100
Anställda arbetare	28,7	58,9	12,4	100	1 164	24,2	61,6	14,2	100	30,7	57,8	11,6	100
Anställda tjänstemän	51,3	38,2	10,5	100	1 212	43,0	44,4	12,6	100	58,0	33,2	8,8	100
6:12 Fackförening (yrkesverksamma)													
Ej anställd	50,6	38,9	10,5	100	561	37,3	47,3	15,3	100	55,5	35,8	8,8	100
LO	26,3	60,1	13,6	100	1 470	24,1	60,0	15,9	100	28,6	60,2	11,2	100
TCO	40,5	47,3	12,2	100	1 111	32,6	53,7	13,7	100	51,6	38,2	10,2	100
SACO	54,4	36,0	9,5	100	472	45,9	41,0	13,1	100	63,6	30,7	5,7	100
Annan	42,1	47,4	10,5	100	95	41,9	41,9	16,1	100	42,2	50,0	7,8	100
Ej ansluten	45,2	43,7	11,2	100	877	39,8	47,2	12,9	100	49,5	40,8	9,7	100
6:13 Utbildningsnivå													
Förgymnasial utbildning	27,5	59,4	13,2	100	1 314	23,9	60,1	16,0	100	30,5	58,8	10,7	100
Gymnasial utbildning	35,3	51,8	12,8	100	3 022	29,7	54,9	15,4	100	41,0	48,7	10,3	100
Eftergym. utb. < 3 år	41,8	44,9	13,2	100	868	35,6	49,6	14,9	100	49,0	39,6	11,4	100
Eftergym. utb. minst 3 år	50,0	37,3	12,6	100	1 125	41,8	43,3	15,0	100	59,8	30,4	9,9	100
Okänd utbildning	25,0	44,9	30,1	100	651	16,9	47,8	35,4	100	34,9	41,4	23,7	100
6:14 Utländsk/svensk bakgrund													
Utländsk bakgrund	42,6	43,3	14,1	100	688	37,9	45,3	16,8	100	47,8	41,0	11,1	100
Svensk bakgrund	35,4	50,1	14,6	100	6 292	29,4	53,2	17,4	100	41,5	46,9	11,6	100

Diagram

1. EU-sympatierna från maj 1992 till november 2005. Procent

1. EU preferences May 1992–November 2005. Per cent



Från maj 1992 till maj 1994 ställdes frågan: "Om vi idag skulle ha folkomröstning om Sveriges anslutning till EU, hur skulle Ni då rösta – för eller mot anslutning?"

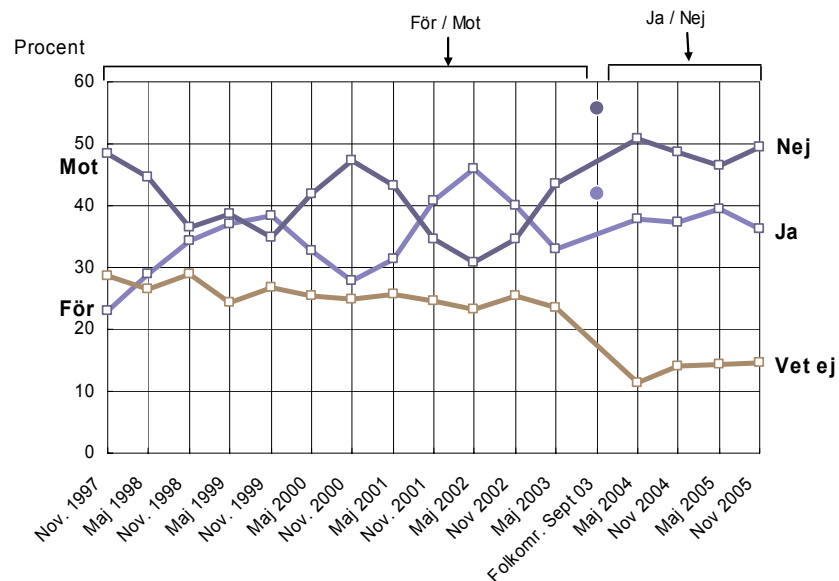
I november 1994 ställdes frågan: "Röstade Ni ja eller nej i folkomröstningen?"

Från maj 1995 till maj 1996 ställdes frågan: "Om vi idag skulle ha folkomröstning om Sveriges medlemskap i EU hur skulle du då rösta – ja eller nej till medlemskap?"

Sedan maj 1996 ställs frågan: "Är du i huvudsak *för* eller *mot* det svenska medlemskapet i EU eller har du ingen bestämd åsikt?"

2. EMU/Euro-sympatierna från november 1997 till november 2005. Procent

2. EMU/Euro preferences November 1997–November 2005. Per cent



Fakta om statistiken

Detta omfattar statistiken

I Partisympatiundersökningen som SCB genomförde i november 2005 (PSU nov -05) tillfrågades de utvalda också om inställningen till EU och euron. EU-frågan löd: "Är du i huvudsak *för* eller *mot* det svenska medlemskapet i EU eller har du ingen bestämd åsikt?". Euro-sympatierna mäts sedan i maj 2004 med en fråga som anknyter till folkomröstningen om euron – "Om vi idag skulle ha folkomröstning om att ersätta kronan som valuta, skulle du då rösta *ja* eller *nej* till att införa euron som valuta i Sverige?". I maj 2003 löd frågan: "I höst har vi folkomröstning i Sverige. Hur skulle du göra om folkomröstningen var idag? Skulle du rösta *ja* eller *nej* på frågan: 'Anser du att Sverige skall införa euron som valuta?'". Tidigare (tom. november 2002) mättes EMU-sympatier med frågan: "Flera länder inom EU har bildat den europeiska valutaunionen – EMU – som bl.a. innebär gemensam valuta i dessa länder. Om vi skulle rösta om en svensk anslutning till EMU, hur skulle du då rösta – *för* eller *mot* anslutning?".

Så görs statistiken

I PSU november 2005 gjordes intervjuerna per telefon med ett rikstäckande slumpmässigt sannolikhetsurval omfattande 9 242 svenska medborgare i åldrarna 18 år och uppåt. Av dessa kunde 9,8 procent inte anträffas (inkl. hemligt telefonnummer och saknar telefon) medan 3,4 procent var alltför sjuka för att intervjuas och 11,3 procent inte ville medverka i undersökningen. Bortfallet uppgick därmed till 24,5 procent. Det förekommer också att personer som medverkat i undersökningen inte velat besvara vissa enskilda frågor.

Intervjuerna gjordes under perioden den 31 oktober till den 24 november 2005. SCB:s nästa partisympatiundersökning genomförs i maj 2006.

Statistikens tillförlitlighet

Felmarginaler: Redovisade procenttal är skattningar varför hänsyn till osäkerheten i dessa måste tas då slutsatser dras. Storleken på felmarginalerna (\pm halva 95-procentiga konfidensintervallet) beror dels på procenttalets storlek och dels på antalet svar som skattningen beräknas på (bastalet). För några kombinationer av antal svar och procenttalsskattningar ges felmarginalerna i tabellen nedan.

Antal svar	Procenttalsskattning								
	90/10	85/15	80/20	75/25	70/30	65/35	60/40	55/45	50
100	$\pm 5,9$	$\pm 7,0$	$\pm 7,8$	$\pm 8,5$	$\pm 9,0$	$\pm 9,4$	$\pm 9,6$	$\pm 9,8$	$\pm 9,8$
200	$\pm 4,2$	$\pm 5,0$	$\pm 5,5$	$\pm 6,0$	$\pm 6,0$	$\pm 6,6$	$\pm 6,8$	$\pm 6,9$	$\pm 6,9$
400	$\pm 2,9$	$\pm 3,5$	$\pm 3,9$	$\pm 4,2$	$\pm 4,5$	$\pm 4,7$	$\pm 4,8$	$\pm 4,9$	$\pm 4,9$
600	$\pm 2,4$	$\pm 2,9$	$\pm 3,2$	$\pm 3,5$	$\pm 3,7$	$\pm 3,8$	$\pm 3,9$	$\pm 4,0$	$\pm 4,0$
1000	$\pm 1,9$	$\pm 2,2$	$\pm 2,5$	$\pm 2,7$	$\pm 2,8$	$\pm 3,0$	$\pm 3,0$	$\pm 3,1$	$\pm 3,1$
1500	$\pm 1,5$	$\pm 1,8$	$\pm 2,0$	$\pm 2,2$	$\pm 2,3$	$\pm 2,4$	$\pm 2,5$	$\pm 2,5$	$\pm 2,5$
3000	$\pm 1,1$	$\pm 1,3$	$\pm 1,4$	$\pm 1,6$	$\pm 1,6$	$\pm 1,7$	$\pm 1,8$	$\pm 1,8$	$\pm 1,8$
6000	$\pm 0,8$	$\pm 0,9$	$\pm 1,0$	$\pm 1,1$	$\pm 1,2$	$\pm 1,2$	$\pm 1,2$	$\pm 1,3$	$\pm 1,3$

Bra att veta

Mer information om statistiken och dess kvalitet ges i en särskild [Beskrivning av statistiken](#) på SCB:s webbplats.

In English

Summary

EU preferences in November 2005 by sex

Question: - Are you principally for or against Sweden's membership in the EU or are you undecided?

	For	Against	Don't know	Total	Number of respondents
Total	42,3	34,9	22,8	100	6 980
Women	36,6	36,7	26,7	100	3 548
Men	48,2	33,0	18,8	100	3 432

Euro preferences in November 2005 by sex

Question: - How would you vote if there were a referendum on replacing the Swedish krona with euro today? Would you vote *yes* or *no* on the question: should Sweden introduce the euro as its official currency?

	Yes	No	Don't know	Total	Number of respondents
Total	36,1	49,4	14,5	100	6 980
Women	30,3	52,4	17,4	100	3 548
Men	42,1	46,3	11,6	100	3 432

The questions above were included in the Party Preference Survey (Partisymptiundersökningen - PSU) conducted by Statistics Sweden (SCB) twice a year, in May and November, since 1972 (Sollander, S. (1979): *The Swedish Party Preference Surveys*. Survey Statistician No. 1, February 1979).

PSU is a telephone interview survey based on a simple random sample of about 9300 citizens of voting age with no upper age limit, thus the percentages presented are estimates and not precise. The degree of uncertainty for an estimate is depending on the percentage estimated and on the number of respondents.

The interviews were conducted between October 31 and November 24. The non-response was 24.5 per cent in PSU November 2005. Those "not at home" amounted to 9.8 per cent (including unlisted telephone numbers), those indisposed, etc. to 3.4 per cent and refusals to 11.3 per cent.

List of tables

1. EU preferences in November 2005 by euro preferences and sex. Per cent	7
2. Euro preferences in November 2005 by EU preferences and sex. Per cent	7
3. EU preferences in November 2005 by euro preferences in May 2005. Per cent	7
4. Euro preferences in November 2005 by euro preferences in May 2005 and sex. Per cent	7
5. EU preferences in November 2005. Per cent	8
5. Cont. EU preferences in November 2005. Per cent	9
6. Euro preferences in November 2005. Per cent	10
6. Cont. Euro preferences in November 2005. Per cent	11

List of terms

Alla	Total
Arbetsgivare	Employment sector
Barn	Children
Befolkning	Population
Bostad	Type of dwelling
Fackförening	Trade union
Folkomröstning	Referendum
För	For
Ja	Yes
Kvinnor	Women
Medlemskap	Membership
Mot	Against
Män	Men
Nej	No
Partisympati	Party preference
Partival	Choice of Party
Procent	Per cent
Region	Region /Area
Rösta/röstar	Vote
Socioekonomisk grupp	Socio economic group
Sympati	Preference
Tätort	Densely populated area
Vet ej	Don't know
Ålder	Age